

『인도네시아 산림휴양 및 생태관광 콘텐츠 개발』

2017.11

(주) 공감만세

결과보고서

『인도네시아 산림휴양 및
생태관광 콘텐츠 개발 결과보고서』

2017.11

(주) 공 감 만 세

【목 차】

I .서론	-----	1
가. 과업개요	-----	1
나. 과업목적	-----	1
다. 추진방법	-----	1
라. 추진일정	-----	1
II. 프로그램 개발 여건 분석	-----	3
가. Tunak 산림휴양센터	-----	3
1) 설립 경과	-----	3
2) 현황	-----	3
3) 향후 운영	-----	3
4) 주민참여 현황	-----	4
나. 기초자원	-----	4
1) 인구	-----	4
2) 위치 및 면적	-----	5
3) 기후	-----	6
4) 문화: 전통축제	-----	6
5) 종교	-----	7
6) 산업구성	-----	8
7) 교육	-----	8
다. 관광객 현황	-----	9
1) 시기	-----	9
2) 국적	-----	10
3) 규모	-----	10

4) 체류기간	-----	11
5) 방문지역	-----	11
6) 지출비용	-----	12
7) 상품구매	-----	12
8) 정보습득경로	-----	12
9) 만족도	-----	12
라. 관광 상품 현황	-----	13
1) 한국 여행사	-----	13
2) 현지 여행사	-----	15
3) 해외 여행사	-----	17
III. 단위프로그램	-----	19
가. 나비관찰하기와 자전거 산책	-----	19
나. 림북 토종 허브 채취 & 차 만들기	-----	19
다. 림북 전통 요리 교실	-----	19
라. 림북 전통 수공예품 만들기	-----	20
마. 요가수업	-----	21
바. 림북 전통 축제 참가	-----	22
사. 전통 놀이 체험	-----	23
아. 연계프로그램: 서핑	-----	23
IV. 관광 상품 개발	-----	24
가. 대상별	-----	25
1) 단체	-----	25
a. 림북내거주 내국인	-----	25
b. 림북외거주 내국인	-----	25

c. 외국인	-----	26
2) 가족	-----	26
3) 개인	-----	27
나. 시기별	-----	27
1) 축제	-----	27
2) 일반시기	-----	27
다. 기간별	-----	28
1) 반나절	-----	28
2) 1일+연계프로그램	-----	28
3) 1박 2일+연계프로그램	-----	28
V. 관광 상품 운용 메뉴얼	-----	30
가. 반나절	-----	30
나. 1일 코스	-----	34
다. 1박 2일 코스	-----	37
VI. 연계 네트워크	-----	42
가. Lombok Hidden Trip	-----	42
나. Lombok Good Guide	-----	42
다. Lombok-Tourism.com	-----	42
라. Perama Tour & Travel	-----	43
VII. 참고사례	-----	44
가. 필리핀 공정여행가 양성과정	-----	44
1) 개요	-----	44
2) 진행 결과	-----	44
3) 시사점	-----	45

결과보고서

결과보고서

I. 서론

가. 과업 개요

- 과업 명: 인도네시아 산림휴양 및 생태관광 콘텐츠 개발
- 사업 위치: 롬복 산림 휴양센터(Gunung Tunak Nature Park)
Tj. Bungkulan, Mertak, Lombok, Kabupaten Lombok Tengah, Nusa Tenggara Bar. 83573
- 주관기관: 한국임업진흥원

나. 과업 목적

- 롬복 산림휴양센터(2018년 개방예정)를 거점으로 지역주민의 지속적인 소득 창출이 가능한 단위 프로그램 구성
- 위 프로그램을 바탕으로 한 여행상품 기획

다. 추진방법

- 문헌 조사
 - 기초 자원, 관광객 현황, 관광 상품 현황, Tunak 산림휴양센터 정보, 사례 분석
- 현지조사
 - 관광객 인터뷰, 인적네트워크 구성, 단위 프로그램 상품 판매 가능성 파악

라. 추진 일정

- 사업 기간: 2017년 7월 14일 ~ 2017년 11월 10일

○ 용역 예정 일정표

표 1. 용역 예정 일정표

용역	7월	8월	9월	10월	11월
문헌 조사	▶				
현지 조사		▶			
중간보고			▶		
단위 프로그램 기획			▶		
매뉴얼 및 시나리오 작성				▶	
최종 보고					▶
결과보고서					▶

○ 연구 추진 과정

표 2. 연구 추진 과정

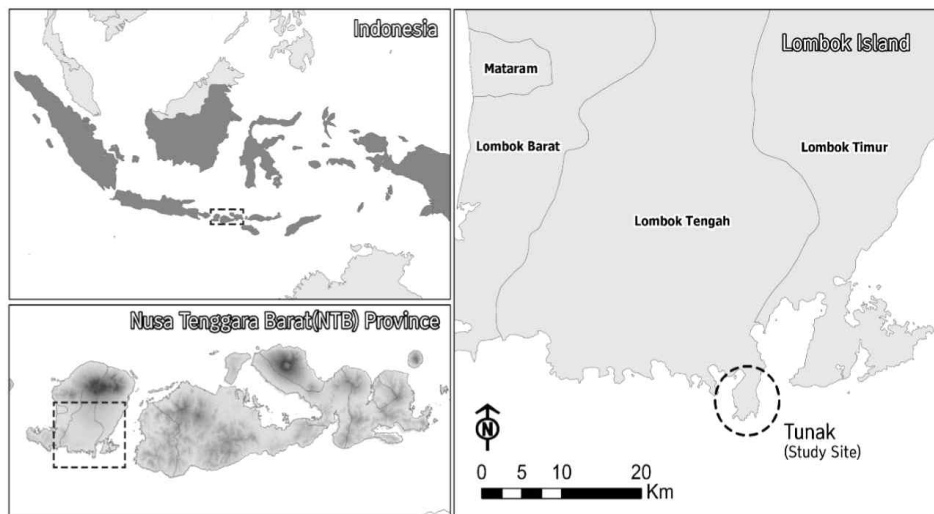
과정	총 회차 또는 일수
연구진 회의	20회(매주 1회 이상)
현지답사	2회 12일(8/17~21, 10/5~11)
착수, 중간, 최종 보고회	5회(7/14, 7/20, 9/5, 10/31, 11/21)

II. 프로그램 개발 여건 분석

가. Tunak 산림휴양센터

1) 설립 경과

- ‘산림휴양 생태관광지 조성사업’은 2014년 10월 기본계획 수립 후 2015년 12월 설계용역이 완료되어 현재 인도네시아 롬복섬 뚜낙 지역에 1,200ha 면적으로 조성작업이 진행 중.



Map of the Tunak in NTB province, Indonesia

2) 현황

- 인도네시아 정부 기관의 요구를 적극적으로 반영하여 진행되었으며, 원조 활동의 기대 목표를 달성하고 있음. 방문자센터, 다목적센터, 나비생태체험관, 숲길(둘레길) 등으로 구성되어 있으며 2018년 완공 예정임.

3) 향후 운영

- 지역주민들은 향후 지역 경제 · 사회 발전에 기여할 것이

라는 기대감을 크게 나타냄. 자연환경 보존의 역할과 현지 지역사회 빈곤극복, 소득 증진에도 연관이 될 것으로 분석되어 사업에 대한 긍정적인 인식이 기대됨.

- 지역주민 및 이해관계자들은 공적개발원조(ODA)사업에 대한 이해도가 낮고, Tunak산림휴양센터의 건립이 한국무상원조 사업이라는 점을 잘 모르고 있음. 이 사업이 ODA의 내용과 방향, 목표 등에 관한 내용을 바탕으로 우리나라에서 모든 비용을 지원하는 사업이라는 내용에 대한 적극적인 홍보활동이 필요함.

참고문서 : www.kjoas.org/pdf.php?num=KJOAS_17-017_5th

4) 주민 참여 현황

- 인도네시아 측 교육 참여자 : Widada 청장(산림부 국립자연보전청) 및 관계 직원 10인, 교육생 31인.

나. 기초자원

1) 인구

- Mertak 주민은 7,533명으로 푸죈 소관구 인구의 7.66%를 차지하며, 총 2,255가구에 남성 3,716명, 여성 3,837명임.

Nr.	Villages	Houshold	Man	Woman	Total
1	Tumpak	1.566	2.416	2.741	5.157
2	Prabu	1.038	1.851	1.963	3.814
3	Kuta	2.158	3.935	3.951	7.886
4	Rembitan	1.977	3.528	3.894	7.422
5	Sukadana	1.537	2.384	2.628	5.012
6	Mertak	2.255	3.716	3.837	7.553
7	Pengengat	1.767	2.688	2.893	5.581

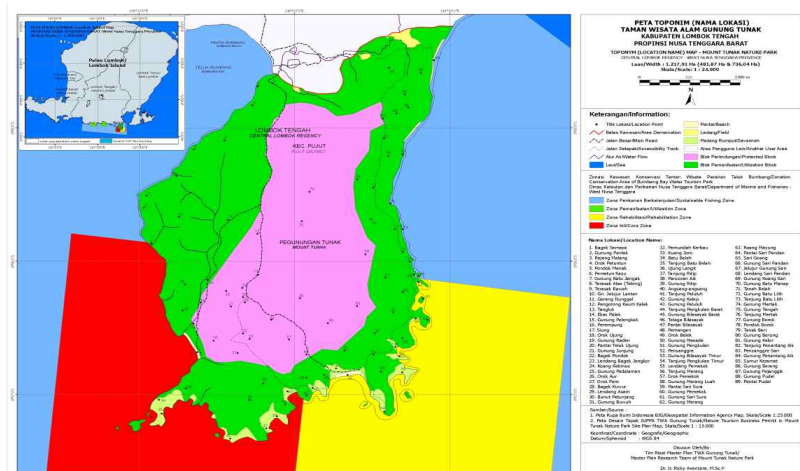
8	Teruwai	1.537	2.375	2.470	4.845
9	Gapura	816	1.249	1.375	2.624
10	Kawo	2.712	4.404	4.684	9.088
11	Segala Anyar	907	1.416	1.515	2.931
12	Sengkol	3.065	5.018	5.482	10.500
13	Pengembur	2.623	4.115	4.842	8.957
14	Ketara	1.129	1.928	2.188	4.116
15	Tanak Awu	2.532	4.228	4.576	8.804
16	Bangkit Parak	1.347	2.065	2.179	4.244
	Total	28.966	47.316	51.218	98.534
	2011	28.622	46.946	50.911	97.857
	2010	28.337	46.493	50.420	96.913
	2009	28.199	43.174	53.128	96.302
	2008	25.166	44.456	50.539	94.995

Table. Numbers of Family Head and Population of Pujut Subdistrict

2) 위치 및 면적

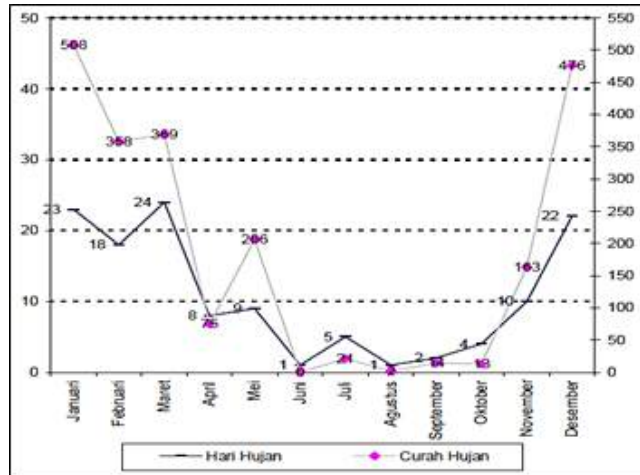
- 행정적으로 Tunak 산림휴양센터는 롬복 텡가 관할구, 푸쭈트 소관구, 메르택 마을(Mertak Village, Pujut Subdistrict, Lombok Tengah Regency)에 위치.

- 마을 총면적은 1,427 ha로서 푸쭈트 소관구의 6.11%를 차지하며, 21곳의 하위 마을로 나눌 수 있음.



3) 기후

- 건조한 동남 계절풍 및 습한 서계절풍의 영향을 받고, 우기(The rain Season)는 서풍이 부는 계절인 10월에서 3월 사이이고, 평균 강수량은 연간 1000mm임.



Picture. Amount of rainy days and rainfalls in Pujut Subdistrict in 2012

4) 문화: 전통축제

○ 사삭부족 전통축제 바우날레(Bau Nyale)

- 톱복 왕국의 만달리카 공주를 기리며 바다지렁이를 잡는 행사임. 날레라고 불리는 바다지렁이는 한국의 갯지렁이와는 다르게 다양한 색을 가지고 있음.

- 1년 중 이날 하루 동안만 잡을 수 있으며 축제일은 음력으로 계산되며(2월 중), 뚜낙 주변에 있는 대다수 해변에서 바다지렁이를 잡을 수 있음.



<날레(바다지렁이)>



<바우날레 축제 모습>

○ 말랑 삼피(Male' an Sampi)

- 매년 4월에 열리는 전통 축제로 추수 후 열리는 가축 경주 레이스. 집마다 개성 있는 장식품으로 소를 치장하고 경기에 임함. 롬복 사람들에게는 매년 열리는 축제 중 가장 흥겨운 축제로 인식됨. 'Male' an' 은 사삭어로 '추격하다' 는 의미이고, 'Sampi' 는 '소' 를 의미함. 경주장이 따로 있는 것이 아니라 추수를 마친 논에서 경주를 펼침.



<말랑 삼피 경주 소 입장>



<말랑 삼피 경주>

5) 종교

- Mertak 주민 7,533명 가운데 99.19%인 7,492명이 이슬람교이고, 0.81%인 61명이 힌두교이며, 불교, 천주교, 기독교 신자는 없음.

No	Kind of Religion	Number of people	Percentage(%)
1	Islam	7,492	99.19
2	Hinduism	61	0.81
	Total	7,533	100.00

Table. Kind of Religion in Mertak Village

6) 산업구성

- Mertak 경제인구 4,611명을 대상으로 한 조사에서 84.3%인 3,887명이 농업에 종사하며 이외 공무원, 무역업, 군인, 경찰, 교사, 간호사 등의 직업군으로 구성.

No	Source of Income	Jumlah (orang)	Persentase (%)
1	Farmer	3,887	84.30
2	Fishermen	464	10.06
3	Trader	237	5.15
4	Governmental Officer	4	0.08
5	Military/Police	10	0.22
6	Teacher	8	0.17
7	Nurse	1	0.02
	Total	4,611	100.00

Table. The Livelihood of Mertak Village People

7) 교육

- Mertak 주민 중 1,734명이(응답자 중 55.83%) 초등학교도 마치지 못했고, 대학 졸업자는 16명에(응답자 중 0.51%) 불과하며, 879명이(응답자 중 28.3%) 초등교육을 이수했고, 477명이 (응답자 중 15.36%) 중등교육을 이수함.

No	Educational Level	Number of people	Percentage(%)
1	No education even for elementary	1,734	55.83
2.	Elementary/Junior School	879	28.30
3.	High School	477	15.36
4.	Academy/University	16	0.51
	Total	3.106	100.00

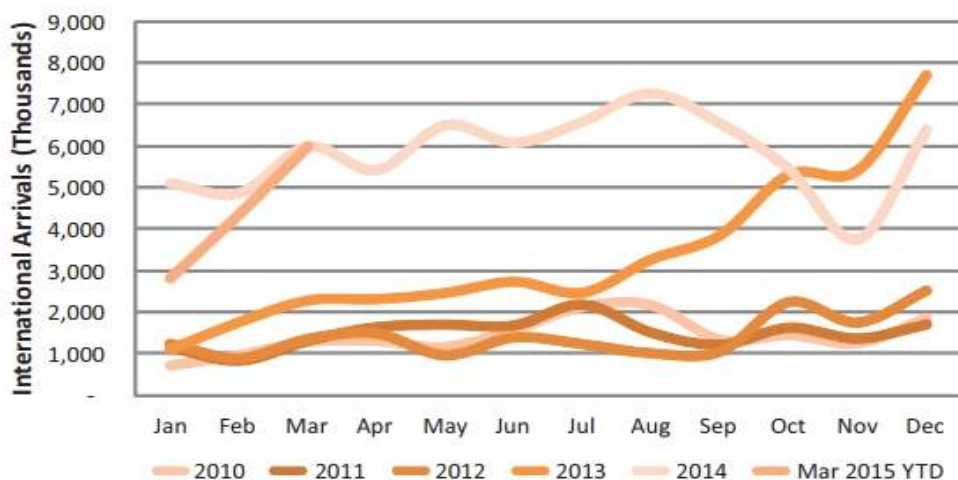
Table. Educational Level of the inhabitant in Mertak Village

다. 관광객 현황

1) 시기

- 롬복 신공항이 신축되기 전인 2010년도에는 총 입국자 수가 200만 명 정도로 적을 뿐 아니라 월별 국제선 입국자 수도 큰 폭을 보이지 않음.
- 롬복 신공항 완공 후에도 연도별 그래프가 비슷한 곡선을 갖지 않는 것에서 확인 할 수 있듯이 외국인 관광객의 방문은 계절(우기와 건기)의 영향을 받지 않는 것으로 보임.

SEASONALITY OF INTERNATIONAL ARRIVALS TO LOMBOK (2010-MAR 2015 YTD)



Source: Badan Pusat Statistik Indonesia

2) 국적

- 2015년 한해 총 방문객 수는 221만 명가량이었던 것을 고려하면 해마다 거의 50%가량 성장하는 셈.
- 전체 방문자 중 내국인과 외국인의 비율은 52:48가량으로 비슷한 수준을 이어가고 있음.

출처 : https://www.cattour.co.kr/Travel_News/40126

- 롬복을 방문하는 외국인 관광객은 호주, 말레이시아, 영국, 프랑스, 독일, 싱가포르, 사우디아라비아, 아랍에미리트, 카타르, 이란, 오만 등이 있음.

출처 : <http://www.tourismindonesia.com/2016/08/lombok-becomes-more-popular-as-halal.html>

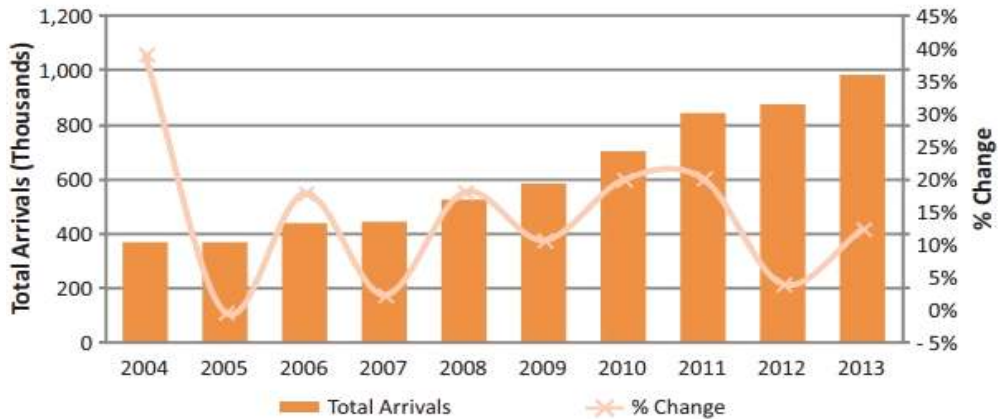
- 주요 해외 관광객은 영어권 국가국민으로 프로그램 운영 시 영어 의사소통 능력이 필요함.

3) 규모

- 신축 국제공항 완공으로 접근성이 향상됨에 따라 외국인 입국자 수가 증가함.
- 롬복국제공항(구 공항 Selaparang Airport를 포함)을 통해 유입된 총방문자 수는 2004년 약 372,000명의 승객에서 2013년 약 985,000명의 승객까지 연간 11.4%의 성장률을 기록.

출처 : <http://www.inbali.org/lombok-tourism-set-double/>

TOTAL VISITOR ARRIVALS – NUSA TENGGARA BARAT, INCLUDING SELAPARANG AND LOMBOK INTERNATIONAL AIRPORT (2004–2013)



Source: Badan Pusat Statistik Indonesia

4) 체류기간

- 2007년에서 2012년까지 Star-rated 호텔 체류 내국인 관광객 연평균복합성장률(CAGR)은 15% 증가하였고, 동일 조건의 호텔에 체류하는 외국인 관광객의 CAGR은 23% 정도 증가함. 2012년도 기준으로 내국인 관광객은 롬복에서 3일 정도 체류한 반면, 외국인 관광객은 평균 4일 체류하며 내국인 관광객보다 긴 기간을 체류함.

출처 : <http://www.t-ierra.com/>

5) 방문지역

- 대부분의 외국인 관광객이 린자니산을 등반하기 위해 인도네시아에 온 것은 아니지만 롬복 및 주변 도서 관광지를 방문하여 자연 경관이 뛰어난 곳(생태 공원 및 한적한 해변)에서 휴양한다고 응답함.
- 인도네시아의 국내 관광객은 진주 구매, 맛있는 음식 등을 이유로 롬복을 자주 방문함.

출처 : 인도네시아 관광청

- 2016년 린자니산을 방문한 인니 내국인은 총 61,117명을 기록하였고 국내외에서 총 91,412명이 방문함.

출처 : <http://www.tourismindonesia.com>

6) 지출비용

- O호텔 L 총지배인은, 유럽 관광객은 평균 14일간 체류하고, 숙박 외식 등에 수백 달러를 쓰며 경기침체와 무관한 관광객이라고 파악함.

출처 : 데일리인도네시아

7) 상품구매

- 다양한 인테리어 소품, 장난감, 냉장고 자석 및 액세서리 등 기념품이 관광객의 주요 구매상품임.

8) 정보습득경로

- 개인 여행자는 인터넷에서 톰복에 대한 여행 정보를 수집하는 비율이 가장 높음.
- 톰복 내국인, 외국인 관광객 모두 발리에서 체류 중 이웃 섬인 톰복에 대한 정보를 습득함.
- 톰복 내국인은 TV 프로그램, 지인을 통하여 최초정보를 수집하며, 이러한 정보 수집 이후 여행사의 광고에 관심을 갖거나 여행사에 직접 문의함.

출처 : <http://www.hankookilbo.com>

9) 만족도

- 톰복 내 고급 숙박시설 및 레스토랑 이용에 대한 만족도가 가장 높으며 스노클링 및 스쿠버 다이빙 등 수상

레저에서는 합리적인 비용으로 양질의 레저를 체험할 수 있는 것이 장점이라고 응답함.

- 프로그램에 대한 자세한 정보, 현지 여행사 및 상점에 대한 관광객 만족도가 낮음. 또한, 수상 레저 활동 시 해양 생물의 다양함이나 산호 등 해저 생태 관람에 대해 만족도가 매우 낮음.

출처 : <https://www.researchgate.net/>

- 외국인 관광객이 롬복을 다시 방문할 의사가 있고 다른 사람들에게 추천할 의지가 있음. 전체적으로 롬복섬에 대한 긍정적인 평가를 함.

출처 : <http://www.irmbrjournal.com/papers/1438578132.pdf>

라. 관광 상품 현황

1) 한국여행사 대표상품 (*대형여행사 및 공정여행사)

○ 허니문 패키지

- 4박 6일 아일랜드 투어, 다이빙, 서핑 투어 등 바다에서 즐길 수 있는 프로그램과 풀빌라 등 고급숙소를 결합.
- 허니문 커플 관광객의 특징상 종일 자유일정이 포함되어 있으며 이 경우 롬복 내 독특한 프로그램에 대한 수요가 발생.



허니문 패키지 호핑투어



허니문 패키지 다이빙체험

2) 길리 아일랜드 투어

- 유명 예능 프로그램에 등장한 길리섬이 한국 여행객들 사이에서 명성을 얻으며 수요 발생.
- 산호와 열대어가 잘 보존된 롬복 군도(길리 아이르, 길리 트라왕안, 길리메노)를 돌아보는 프로그램.



길리 아일랜드 투어1



길리 아일랜드 투어2

3) 롬복 투어

- 롬복의 해변, 사원 방문, 길리 트라왕안, 센당길 폭포 투어 등 현지 문화를 체험하는 프로그램 중심으로 가벼운 공정여행 성격을 띤 상품을 운영하는 한국여행사가 있음.



센당길 폭포 트레킹



롬복 전통가옥 방문

2) 현지 여행사

○ 린자니 도보여행

- 톰복의 화산인 린자니 산을 도보여행하는 코스로 데이 투 어부터 4박 5일 일정까지 다양한 일정으로 프로그램이 짜여 있음.
- 투어를 신청하는 여행객 중 서양인의 비율이 상당히 높은 프로그램이고 많은 여행사에서 린자니 화산 도보여행을 운영하고 있음.



린자니 화산 트레킹



실제 서양인 여행객

출처 : 톰복 에코 투어

○ 라이스 필드 워크 투어

- 사삭 마을 사람들이 수 세기 동안 살고 일했던 계단식 논을 풍경으로 직접 그 주변을 거닐며 논밭 산책을 함.
- 톰복의 자랑인 자연환경을 맘껏 구경할 수 있으며 힘든 코스가 아닌 산책의 개념이기 때문에 어린아이부터 노인까지 투어 진행 범위가 넓음.
- 6월에서 8월까지의 쌀을 수확하는 전통적인 방법을 체험할 수 있는 기회도 주어짐.



라이스 필드 워크투어



모내기 중인 현지인

출처 : 어드벤처 롬복

○ 싸이클링 투어

- 롬복 사이클 투어는 사색 문화와 유산을 여행하는 2박 3일, 3박 4일간의 패키지가 있음.
- 자전거를 타고 일정을 소화하는 프로그램으로 개인보다는 가족 또는 단체 단위의 참가율이 높음.
- 워크투어보다 시간이 절약되고 대중교통을 이용하는 투어보다 현지 구경이 구석구석 가능함.



싸이클링 투어 1



싸이클링 투어 2

출처 : 에카 롬복투어

3) 해외 여행사

○ 발리 + 롬복 14일

- 7일은 발리에서, 나머지 7일은 롬복에서 머무는 프로그램 구성.
- 유명관광지인 발리와 연계한 상품으로 롬복 등장.
- 유럽 여행객들의 여행유형에 맞게 여행 중 3분의 2가 자유일정. 가까운 전통가옥마을, 사원방문, 자전거 타기 등이 주 여행상품이며 화려한 발리 여행 후 롬복의 여유를 즐기며 ‘Relax’ 할 수 있는 프로그램이 대다수.



전통마을 방문



한적한 해변 또는 섬에서의 일정

출처: 리스폰서블트래블닷컴

○ 서핑 체험 5일

- 롬복 내 대형 체인 호텔과 연계한 서핑패키지 운영.
- 쿠타 비치를 중심으로 서핑 강습 운영. 전문 지역 서핑 가이드와 혼잡하지 않은 서핑 지역을 내세워 여유로운 분위기에서 서핑할 수 있음을 강조하여 판매.



서핑 가이드

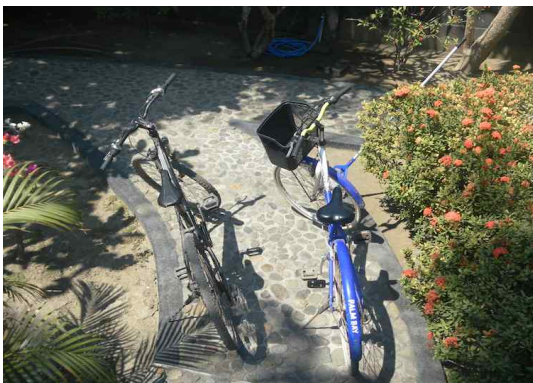


대형 호텔 풀빌라

출처 : 월드서퍼리스

○ 가족여행 5일

- 어린이와 함께 즐길 수 있는 난이도 낮은 프로그램을 중심으로 구성(수영, 스노클링, 자전거 타기, 해변 산책 등)
- 치안과 환경문제(하수처리, 쓰레기)가 대두되는 발리와 대조되는 평화롭고 조용한 분위기가 가족 단위 관광객에게 매력적으로 다가옴.



자전거 타기



생기기 드라이브

Ⅲ. 단위프로그램

가. 나비 관찰하기와 자전거 산책

- 자전거 대여해 주고 산림휴양센터를 자전거로 다니며 나비를 관찰할 수 있도록 안내.
- Tunak 산림휴양센터 숙소 및 메인 빌딩과 다소 거리가 떨어진 해안가나 나비 관찰 장소 접근성 향상.
- Tunak 산림휴양센터 대상지 내에서 나비를 잡고 보관하는 방법을 안내하고 Tunak 산림휴양센터를 산책하며 주요 나비 수종을 도감과 비교, 관찰함.



나비 수종 도감 비교 관찰1



나비 수종 도감 비교 관찰2

나. 롬복 토종 허브 채취 & 차 만들기

- 센터 내 가이드팀과 요리팀의 협력으로 Tunak 산림휴양센터 내 식용 허브를 안내하고 차로 만들 허브를 선택 채취하여 직접 차를 만들어 시음.
- 롬복 생태에 대한 이해도를 높일 수 있고, Tunak 산림휴양센터의 콘셉트와도 잘 맞음.

다. 롬복 전통 요리 교실

- 간단한 스낵 위주로 아래 옵션의 모든 요리를 만들 경우 1시

간에서 1시간 30분 소요되며 각 요리의 기본재료는 비슷하기 때문에 원하는 메뉴를 선택하여 만들어 볼 수 있음.

- 요리: Rintang(쌀페이퍼에 찐 바나나 튀김), Bakso Ikan(완자), Kue singkong(카사바 스낵), Pisang Bakar(바나나 튀김), Singkong Pisang(바나나 젤리)



Pisang Baksar



Singkong Pisang

라. 롬복 전통 수공예품 만들기

- 롬복 전통문화를 경험할 수 있는 수공예품 만들기 프로그램.
- 팜나무 잎 손질 방법을 설명하고 손질된 잎을 엮어 모자 만들기 수업 진행. 완성된 수공예품은 여행자가 기념품으로 가짐.



수공예품 만들기1



수공예품 만들기2

마. 요가수업

- 산림휴양센터의 고요한 분위기 속에서 청량한 공기를 마시며 힐링.
- 1시간 30분가량 센터 내 야외에서 요가수업 진행. (숲 전경, 바다 전경).
- 특히 일몰 시간에는 바다를 바라보며 선셋요가 가능.
- 롬복 출신 요가강사를 초빙하거나 Tunak 산림휴양센터 자체 인력으로 운영.
- 롬복 내 다른 지역 요가프로그램 운영 사례

* Novotel Lombok

해변이 앞에 있고 사삭 스타일의 건축물로 Novotel Lombok은 숙박시설 그 이상을 제공. 방문객이 즐길 수 있는 고급스러운 시설과 활동으로, 가족이 오기에 완벽한 휴양지. 요가 클래스는 모래 해변과 깨끗한 바다에서 매 시간마다 이용 가능.



사진출처 Novotel lombok

* Ashtari

롬복 해안선을 즐길 수 있는 야외 닻이 있는 레스토랑. 이 레스토랑은 건강식을 제공하며 소규모(친구, 가족) 여행 그룹이 즐기기 적당함. 요가 플랫폼에는 푸른 숲을 볼 수 있

는 나무로 된 닻이 있음. 요가 난이도를 다르게 하여 다양한
요가 클래스 운영.



사진출처 ashtari sns

* Gili Yoga

고급반 요가 클래스를 운영하며 숙박도 가능함. 위치적
장점(해변)을 살려 무료 다이빙 기회를 제공하며 초보 다이
버들을 위한 간단한 다이빙 강습도 함께 운영. 숙박시설은
사삭 스타일로 되어있음.



사진출처 gili yoga

바. 롬복 전통 축제 참가

- 2월 바우날레 페스티벌 (Bau Nyale Festival)
- 4월 말랑 삼피(Male' an Sampi)
- 관광객이 많이 방문하는 전통축제 시기에는 Tunak 산림휴양

센터의 숙소와 프로그램을 이용할 수 있도록 축제 장소에서 픽업 샌딩 교통수단을 제공.

사. 전통 놀이 체험

- 인도네시아의 전통문화를 알 수 있는 전통놀이를 선택적으로 체험할 수 있도록 운영.
- 판매상품으로 제공하기보다는 방문객의 체류 시간을 늘릴 수 있는 장치로 센터 내 놀이도구를 비치하고 센터 운영자들이 도구 관리.

	
<p>Sepak Takraw 족구</p>	<p>Jajangkung/Egrang/Arul/Kaki Bangau 학다리(죽마)</p>
	
<p>Batok Kelapa 야자 열매 신발</p>	<p>Gasing 팽이</p>

사진출처: <http://www.indoweb.org/>

아. 연계 프로그램: 서핑

- Tunak 산림휴양센터 유인 전략으로 톰복 내 다른 여행지와 묶음 프로그램으로 진행.
- Tunak 산림휴양센터 체류 기간을 늘리는 전략으로 활용.
- Tunak 산림휴양센터와 인접한 그루벙 연안에서 서핑수업.

IV. 관광상품 개발

대분류	소분류	대상	프로그램 내용
가. 대상별	1) 단체	a. 룬복 거주 내국인	나비 관찰하기와 자전거산책
		b. 룬복 외 거주 내국인	나비 관찰하기와 자전거산책 룬복 전통 수공예품 만들기 허브 채취 & 차 만들기
		c. 외국인	나비 관찰하기와 자전거 산책 허브채취 & 차 만들기 룬복 전통 수공예품 만들기 요가수업
	2) 가족	나비 관찰하기와 자전거산책 룬복 전통 요리교실 요가수업	
	3) 개인	나비 관찰하기와 자전거 산책 룬복 전통 수공예품 만들기	
나. 시기별	1) 축제	바우날레 참가 요가수업 나비 관찰하기	
	2) 일반시기	나비 관찰하기와 자전거산책 허브채취 & 차 만들기 룬복 전통 요리교실 룬복 전통 수공예품 만들기	
	1) 반나절 +연계프로그램	서핑 허브채취 & 차 만들기	

다. 기 간 별	2) 1일+연계프로그램	서핑 나비 관찰하기와 자전거산책 롬복 전통 요리교실
	3) 1박 2일 +연계프로그램	서핑 나비 관찰하기와 자전거산책 롬복 전통 요리교실 요가 서핑 (2일차) 롬복 전통 수공예품 만들기

가. 대상별

1) 단체

a. 롬복 거주 내국인

- 예상 고객: 고등학교 특별활동(스카우트 등), 소풍
- 프로그램 내용: 나비 관찰하기와 자전거산책
- 소요시간: 2시간 이내
- 준비사항: 나비 도감, Tunak산림휴양센터 지도, 대여용 자전거, 나비관찰안내자
- 롬복 전통프로그램보다는 대상지의 특징을 살린 프로그램으로 구성

b. 롬복 외 거주 내국인

- 예상 고객: 환경 관련 민간단체, 대학 멤버십 트레이닝
- 프로그램 내용: 나비 관찰하기와 자전거산책, 롬복 전통 수공예품 만들기, 허브채취 & 차 만들기
- 소요시간: 4시간 이내
- 준비사항: 나비 도감, Tunak산림휴양센터 지도, 대여용 자전거, 수공예품 재료, 허브, 다기, 나비관찰안내자, 수

- 공예품 만들기 강사, 허브채취 및 차만들기 안내자
- 롬복 전통문화와 Tunak 산림휴양센터의 강점을 믹스

c. 외국인

- 예상 고객: 발리 관광객 중 롬복 방문객
- 프로그램 내용: 나비 관찰하기, 허브채취 & 차 만들기, 롬복 전통 수공예품 만들기, 요가수업
- 소요시간: 1박 2일 중 6시간 내외
- 준비사항: 나비 도감, Tunak산림휴양센터 지도, 대여용 자전거, 수공예품 재료, 허브, 다기, 나비관찰안내자, 수공예품 만들기 강사, 허브채취 및 차 만들기 안내자, 요가 매트, 요가 강사
- 시각적으로 이국적인 프로그램 위주로 구성

2) 가족

- 예상 고객: 유럽 관광객 중 가족 단위 여행객
- 프로그램 내용: 나비 관찰하기, 허브채취 & 차 만들기, 롬복 전통 수공예품 만들기, 요가수업
- 소요시간: 1박 2일 중 6시간 내외
- 준비사항: 나비 도감, Tunak산림휴양센터 지도, 대여용 자전거, 수공예품 재료, 허브, 다기, 나비관찰 안내자, 수공예품 만들기 강사, 허브채취 및 차 만들기 안내자, 요가매트
- 어린이들이 흥미로워할 수 있는 내용과 가족들이 다 함께하면 좋을 만한 프로그램으로 구성

3) 개인

- 예상 고객: 발리 여행 중 롬복 유입 배낭여행객

- 프로그램 내용: 나비 관찰하기, 전통 수공예품 만들기
- 소요시간: 4시간 이내
- 준비사항: 나비 도감, Tunak산림휴양센터 지도, 수공예품 재료, 나비관찰 안내자, 수공예품 만들기 강사,
- 대상지의 특징적인 프로그램과 혼자 시간을 보낼 수 있는 프로그램으로 구성

나. 시기별

1) 축제

- 프로그램 내용: 바우날레 축제 참가, 요가수업, 나비 관찰하기
- 소요시간: 1박 2일 중 7시간 내외
- 준비사항: 바우날레 축제 홍보물, 요가 매트, 요가 강사, 나비 도감, Tunak산림휴양센터 지도, 나비관찰 안내자
- 바우날레 축제 참여와 연계하여 대상지의 특징을 살릴 수 있는 프로그램으로 구성

2) 일반시기

- 프로그램 내용: 나비 관찰하기와 자전거 산책, 허브채취 & 차 만들기, 롬복 전통 요리교실, 롬복 전통 수공예품 만들기
- 소요시간: 1박 2일 중 4시간 내외
- 준비사항: 나비 도감, Tunak산림휴양센터 지도, 대여용 자전거, 수공예품 재료, 허브, 다기, 나비관찰 안내자, 수공예품 만들기 강사, 허브채취 및 차 만들기 안내자
- 대상지에서 할 수 있는 프로그램을 다양하게 구성

다. 기간별

1) 반나절

- 프로그램 내용: 나비 관찰하기와 자전거 산책, 허브채취 & 차 만들기
- 소요시간: 3시간 이내
- 준비사항: 대여용 자전거, 나비도감, Tunak산림휴양센터 지도, 나비관찰안내자
- 대상지의 강점(숲, 휴식, 힐링 컨셉)을 살릴 수 있는 간단한 프로그램

2) 1일 + 연계프로그램

- 프로그램 내용: 서핑, 나비 관찰하기와 자전거 산책, 림북 전통 요리교실
- 소요시간: 6시간 내외
- 준비사항: 대여용 자전거, 나비 도감, Tunak산림휴양센터 지도, 나비관찰 안내자, 요리 재료, 요리교실 진행자, 서핑강사
- 림북 일반관광객의 여행목적에 부합하며 대상지의 강점을 살린 프로그램 구성

3) 1박 2일 + 연계프로그램

- 프로그램 내용: 서핑, 나비 관찰하기와 자전거 산책, 림북 전통 요리교실, 요가, 림북 전통 수공예품 만들기
- 소요시간: 1박 2일 중 8시간 내외
- 준비사항: 대여용 자전거, 나비도감, Tunak산림휴양센터 지도, 나비관찰 안내자, 요리 재료, 요리교실 진행자, 수공예품 재료, 수공예품 만들기 진행자, 요가 매트, 요가 강사, 서핑 강사

- 롬복 일반 관광객의 여행목적에 부합하며 대상지의 강
점을 살린 프로그램 구성

V. 관광 상품 운용 매뉴얼

가. 반나절 코스

- 반나절 코스 운영에 필요한 내용을 기재하여 프로그램 진행 시 사용 수 있는 양식
- 지역 주민들이 직접 운영하는 프로그램임을 고려하여 실제 사용 시 어렵지 않도록 난이도를 낮추어 단순하게 구성
- 총 7종의 프로그램 운영 가능

<반나절 코스 운영 매뉴얼 양식>

항 목		내 용			
분류		반나절 코스			
진행자		*프로그램 담당자 기재			
프로그램	프로그램 1	*프로그램 진행 시나리오를 작성 *단위프로그램 7개 중 고객의 요구에 따라 구성 가능			
소요시간		*프로그램 진행 소요시간을 기재			
준비물		*프로그램에 필요한 준비물을 기재			
비용	항목	단가	수량	금액	
	실경비				
	인건비				
	이윤				
	상품가(총액)				

〈반나절 코스 운영 매뉴얼 예시〉

항 목	내 용			
분류	반나절 코스			
진행자	Darmi Sahabudi			
프로그램	프로그램 1	<p style="text-align: center;">[나비 관찰하기와 자전거 산책]</p> <p>a. 나비관찰 담당자가 대상지 내 나비를 잡고 보관하는 방법을 안내하고, 센터를 산책하며 주요나비 수종을 도감과 비교 관찰하며 톱복 생태계 안내 설명</p> <p>b. 센터 지도를 제공하여 참가자가 자유롭게 자전거로 휴양센터를 둘러봄. 산책 시 도감과 함께 자연생태를 느껴보시라고 안내.</p> <p>c. 자전거 반납장소 안내 후 나비관찰팀 종료</p>		
소요시간	2시간 이내			
준비물	Tunak 산림휴양센터 지도, 나비 도감, 자전거			
비용	항목	단가	수량	금액
	나비관찰	30,000Rp	1	30,000Rp
	인건비	100,000Rp	1	100,000Rp
	이윤	총액의 20%		26,000Rp
	상품가			156,000Rp

〈반나절 코스 운영 시나리오 예시〉

일자	장소	소요 시간	내용	준비사항
	접수처	10 분	<p>[참가자 접수]</p> <p>a. 패키지 비용 지불</p> <p>b. 영수증 발행</p> <p>c. 나비 도감 증명</p> <p>d. 자전거 대여</p> <p>e. 자전거로 다닐 때 안전하게 탈 수 있도록 안내(돌부리, 길이 있는 곳으로만 다닐 것, 해가 지기 전에 접수처로 다시 돌아올 것)</p> <p>*여가시간에 인도네시아 전통놀이 도구 이용 가능 안내</p> <p>f. 각 체험장에 참가자 도착 알림</p>	<p>접수자,</p> <p>영수증</p> <p>양식,</p> <p>나비</p> <p>도감,</p> <p>센터</p> <p>지도,</p> <p>대여용</p> <p>자전거</p>
	이동	?분	<p>[자전거로 이동]</p> <p>참가자가 나비관찰 장소로 자전거를 타고 이동</p>	
	나비 관찰지 + 자전거 산책	?분	<p>[나비 관찰하기]</p> <p>a. 나비관찰 담당자가 대상지 내 나비를 잡고 보관하는 방법을 안내하고, 센터를 산책하며 주요나비 수종을 도감과 비교 관찰하며 톰복 생태계 안내 설명</p> <p>b. 자전거로 산책 할 수 있도록 나비 관찰장소를 중심으로 센터를 안내</p> <p>c. 자전거로 다닐 때 안전하게 탈 수 있도록 안내(돌부리, 길이 있는 곳으로만 다닐 것, 해가 지기 전에 접수처로 다시 돌아올 것)</p> <p>d. 자전거 반납장소 안내 후 종료</p>	<p>가이드</p>

		[자전거 산책] 센터 지도를 제공하여 참가자가 자유롭게 자전거로 휴양센터를 둘러봄. 산책 시 도감과 함께 자연생태를 느껴보시라고 안내	나비관찰 담당자 미동행
	접수처	[자전거 반납 및 여행종료] a. 접수처에서 자전거 반납 b. 보증금 환급	

나. 1일 코스

- 1일 코스 운영에 필요한 내용을 기재하여 프로그램 진행 시 사용 수 있는 양식
- 지역 주민들이 직접 운영하는 프로그램임을 고려하여 실제 사용 시 어렵지 않도록 난이도를 낮추어 단순하게 구성
- 프로그램1에서 운영 가능한 프로그램 7개와 프로그램2에서 운영 가능한 6개를 다양하게 구성하여 총 42종의 코스 구성 가능

<1일 코스 운영 매뉴얼 양식>

항 목	내 용			
분류	1일 코스			
진행자	*프로그램 담당자 기재			
프로그램	프로그램 1	*프로그램 진행 시나리오를 작성 *단위프로그램 7개 중 고객의 요구에 따라 구성 가능		
	프로그램 2	*프로그램 진행 시나리오를 작성 *단위프로그램 6개 중 고객의 요구에 따라 구성 가능		
소요시간	*프로그램 진행 소요시간을 기재			
준비물	*프로그램에 필요한 준비물을 기재			
비용	항목	단가	수량	금액
	실경비			
	인건비			
	이윤			
	상품가(총액)			

<1일 코스 운영 매뉴얼 예시>

항 목	내 용			
분류	1일 코스			
진행자	Darmi Sahabudi			
프로그램	프로그램 1	<p style="text-align: center;">[서핑하기]</p> <p>a. 참가자들을 그루벡 마을(뚜낙 인근지역) 서핑 강사에게 연계시켜준다.</p> <p>b. 짐 보관 서비스 실시</p> <p>c. 서핑 종료</p>		
	프로그램 2	<p style="text-align: center;">[나비관찰하기와 자전거산책]</p> <p>a. 나비관찰 담당자가 대상지 내 나비를 잡고 보관하는 방법을 안내하고, 센터를 산책하며 주요나비 수종을 도감과 비교 관찰하며 톰복 생태계 안내 설명</p> <p>b. 센터 지도를 제공하여 참가자가 자유롭게 자전거로 휴양센터를 둘러 봄. 산책 시 도감과 함께 자연생태를 느껴보시라고 안내.</p> <p>c. 자전거 반납장소 안내 후 나비관찰팁 종료</p>		
소요시간	5시간 이내			
준비물	Tunak 산림휴양센터 지도, 나비도감, 자전거			
비용	항목	단가	수량	금액
	나비관찰	30,000Rp	1	30,000Rp
	서핑대여	25,000Rp	1	25,000Rp
	인건비	100,000Rp	1	100,000Rp
	이윤	총액의 20%		31,000Rp
	상품가			186,000Rp

〈1일 코스 운영 시나리오 예시〉

일자	장소	소요 시간	내용	준비사항
	접수처	10 분	[참가자 접수] a. 패키지 비용 지불 b. 영수증 발행 c. 참가자들을 그루뵉 서핑 강사에게 연계 *여가시간에 인도네시아 전통놀이 도구 이용 가능 안내	접수자, 영수증 양식, 그루뵉 서핑강사 에게 연락
	서핑 해변 (그루뵉) 접수처	3시 간	[서핑체험 후] b. 접수처에서 짐 보관 서비스 실시 c. 서핑 종료 후 자전거 대여 d. 나비관찰팀에 나비 프로그램 시작시각 알림	나비도감, 센터 지도, 대여용 자전거
	이동	?분	[자전거로 이동] 참가자가 나비관찰 장소로 자전거를 타고 이동	
	나비 관찰지 + 자전거 산책	?분	[나비 관찰하기] a. 나비관찰 담당자가 대상지 내 나비 를 잡고 보관하는 방법을 안내하고, 센터를 산책하며 주요나비 수종을 도 감과 비교 관찰하며 톰복 생태계 안 내 설명 b. 자전거로 산책할 수 있도록 나비 관찰 장소를 중심으로 센터를 안내 c. 자전거로 다닐 때 안전하게 탈 수 있도록 안내(돌부리, 길이 있는 곳으 로만 다닐 것, 해가 지기 전에 접수처 로 다시 돌아올 것) d. 자전거 반납장소 안내 후 종료	가이드

다. 1박 2일 코스

- 1박 2일 코스 운영에 필요한 내용을 기재하여 프로그램 진행 시 사용 수 있는 양식
- 지역 주민들이 직접 운영하는 프로그램임을 고려하여 실제 사용 시 어렵지 않도록 난이도를 낮추어 단순하게 구성
- 프로그램1에서 운영 가능한 프로그램 7개와 프로그램2에서 운영 가능한 6개, 프로그램 3에서 운영 가능한 5개 프로그램을 다양하게 구성하여 총 210종의 코스 구성 가능
- 여기에 연계프로그램/ 축제 시기 운영 프로그램을 더 하면 더욱 다양한 프로그램으로 운용 가능

<1박 2일 코스 운영 매뉴얼 양식>

항 목	내 용			
분류	1박 2일 코스			
진행자	*프로그램 담당자 기재			
프로그램	프로그램 1	*프로그램 진행 시나리오를 작성 *단위프로그램 7개 중 택1		
	프로그램 2	*프로그램 진행 시나리오를 작성 *단위프로그램 6개 중 택1		
	프로그램 3	*프로그램 진행 시나리오를 작성 *단위프로그램 5개 중 택1		
소요시간	*프로그램 진행 소요시간을 기재			
준비물	*프로그램에 필요한 준비물을 기재			
비용	항목	단가	수량	금액
	실경비			
	인건비			
	이윤			
	상품가(총액)			

<1박 2일 코스 운영 매뉴얼 예시>

항 목	내 용	
분류	1박 2일 코스	
진행자	Darmi Sahabudi	
프로그램	프로그램 1	<p align="center">[서핑하기]</p> <p>a. 참가자들을 그루벙 마을(뚜낙 인근지역) 서핑 강사에게 연계시켜준다.</p> <p>b. 짐 보관 서비스 실시</p> <p>c. 서핑 종료</p>
	프로그램 2	<p align="center">[나비관찰하기와 자전거산책]</p> <p>a. 나비관찰 담당자가 대상지 내 나비를 잡고 보관하는 방법을 안내하고, 센터를 산책하며 주요나비 수종을 도감과 비교 관찰하며 톱복 생태계 안내 설명</p> <p>b. 센터 지도를 제공하여 참가자가 자유롭게 자전거로 휴양센터를 둘러 봄. 산책 시 도감과 함께 자연생태를 느껴보시라고 안내.</p> <p>c. 자전거 반납장소 안내 후 나비관찰팀 종료</p>
	프로그램 3	<p align="center">[요가수업]</p> <p>a. 게스트하우스 주변 경치 좋은 곳(바다뷰 또는 숲속)에서 아침/저녁 선택하여 요가수업</p>
소요시간	7시간 이내	
준비물	Tunak 산림휴양센터 지도, 나비도감, 자전거, 요가매트	

	항목	단가	수량	금액
비용	나비관찰	30,000Rp	1	30,000Rp
	서핑대여	25,000Rp	1	25,000Rp
	요가수업	50,000Rp	1	50,000Rp
	인건비	100,000Rp	1	100,000Rp
	이윤	총액의 20%		41,000Rp
	상품가			246,000Rp

〈1박 2일 코스 운영 시나리오 예시〉

일자	장소	소요 시간	내용	준비사항
1 일 차	접수처	10 분	[참가자 접수] a. 패키지 비용 지불 b. 영수증 발행 c. 참가자들을 그루뵉 서핑 강사에게 연계. *여가시간에 인도네시아 전통놀이 도구 이용 가능 안내	접수자, 영수증 양식, 그루뵉 서핑강사 에게 연락
	서핑 해변 (그루뵉) 접수처	3시 간	[서핑체험 후] b. 접수처에서 짐 보관 서비스 실시 c. 서핑 종료 후 자전거 대여 d. 나비관찰팀에 나비 프로그램 시작시각 알림	나비도감, 센터 지도, 대여용 자전거
	이동	?분	[자전거로 이동] 참가자가 나비관찰 장소로 자전거를 타고 이동	
	나비 관찰지 + 자전거 산책	?분	[나비 관찰하기] a. 나비관찰 담당자가 대상지 내 나비 를 잡고 보관하는 방법을 안내하고, 센터를 산책하며 주요나비 수종을 도 감과 비교 관찰하며 톰복 생태계 안 내 설명 b. 자전거로 산책할 수 있도록 나비 관찰 장소를 중심으로 센터를 안내 c. 자전거로 다닐 때 안전하게 탈 수 있도록 안내(돌부리, 길이 있는 곳으 로만 다닐 것, 해가 지기 전에 접수처 로 다시 돌아올 것) d. 자전거 반납장소 안내 후 1일 차	가이드

			<p>프로그램 종료</p> <p>e. 익일 아침요가 시간, 장소 접수</p> <p>f. 요가 강사에게 일정 알림</p>	
2 일 차	요가수업	1 시 간 30 분	<p>a. 게스트하우스 주변 경치 좋은 곳 (바다뷰 또는 숲속)에서 아침요가</p> <p>b. 일정 종료</p>	<p>요가매트, 요가강사</p>

VI. 연계 네트워크

가. Lombok Hidden Trip

- 롬복으로 유입되는 외국인 관광객 모객하여 Tunak 산림휴양센터 소개 할 수 있음
- 연계프로그램 운영 가능한 인적 네트워크 보유

대표자 성명	전화번호	이메일
Eka Suryarahman	082 221 475 370	ekasuryarahman@gmail.com

나. Lombok Good Guide

- 프로그램 운영에 관한 어드바이스 가능
- 연계프로그램 운영 가능한 인적 네트워크 보유
- 외국인 방문객과 의사소통이 원활한 가이드 그룹

대표자 성명	전화번호	홈페이지
Evi Isnasilvia Putri	853 3936 9966	https://lombokgoodguide.wordpress.com/

다. Lombok-Tourism.com

- 롬복 여행 정보(패키지, 숙박시설 등)를 소개하는 웹사이트
- Tunak 산림휴양센터 프로그램 홍보 판매처로 활용 가능

주소	전화번호	홈페이지
Jl. Raya Senggigi KM 8 Senggigi Art Market Senggigi Lombok West Nusa Tenggara	370 665 0238	https://lombokgoodguide.wordpress.com/

라. Perama Tour & Travel

- 롬복에서 가장 오래된 여행사
- 인도네시아 국내&국외 네트워크 보유

주 소	전화번호	홈페이지
Jl. Legian No.39, Kuta, Bandung 80361	0361 750808	peramatour.com

VII. 참고사례

가. 필리핀 공정여행가 양성과정

1) 개요

- 기간 : 2014. 1. 15 ~ 2014. 1. 28
- 장소 : 필리핀 파나이섬 안티케주 벨리손군
- 목적 : 공감만세의 필리핀 협력단체 실무자 및 핵심활동가들의 공정여행 이해도를 향상시켜 성공적인 파나이섬 공정여행 운영기반을 조성함
- 대상 : 파나이공정무역협동조합(PFTC) 매니저 및 사원, 안티케공정무역협동조합(AFTC) 매니저 및 사원, 공정무역 설탕 생산자위원회 회장 및 생산자 (총 9명)

2) 진행 결과

- 공정여행 사업화 전략 수립 및 사업의 지속가능성 확보를 통한 여행지의 자립과 지속 가능한 발전 도모
- PFTC와 AFTC 공정여행사업 전담인력 역량강화
- 안티케 커뮤니티 센터 설립
- 마을여행 및 생산지 탐방 프로그램 개발
- 공정여행을 통한 AFTC 생산자의 자립 지원

3) 시사점

- 이론 중심의 교육은 실제(현장) 상품이 운영될 때 시행착오가 많이 발생함
- 팸투어 등의 현장 경험을 통해 교육생들의 역량 강화가 필요

